

Informes

En este capítulo trataremos la impresión y previsualización de los informes definidos en la gestión, informes a los cuales podremos acceder a través de la opción **Informes** del menú principal.

Comenzaremos la descripción de los informes comentando lo que de común hay entre ellos, es decir cuando abrimos un informe en primer lugar se nos solicitarán una serie de **parámetros** que pueden aparecer en distintas pestañas y que nos permitirán filtrar la información a imprimir y los criterios de ordenación del mismo, se nos permitirá modificar una serie de **propiedades** de algunos de los objetos que aparecerán en el informe e igualmente podremos hacer una **previsualización** del mismo por pantalla para ver el resultado o realizar directamente la **impresión**.

Una vez descrita la parte común al funcionamiento de los informes, pasaremos a enumerar los distintos informes definidos en la gestión y la descripción de cada uno de ellos.

16.1 Parámetros de los informes.

Cuando accedemos a un informe como por ejemplo el informe de inventario de artículos nos aparece un formulario como el mostrado en las *Figuras 16.1.1* y *16.1.2* en el que como podemos observar tenemos una serie de parámetros en distintas pestañas que nos van a permitir filtrar los datos a listar y una serie de botones con los que podremos modificar las propiedades de algunos objetos del informe, previsualizar el informe, imprimirlo o cerrar el formulario.

Los distintos parámetros para un informe como podemos ver en el formulario de la *Figura 16.1.1* pueden ser del tipo:

Desde-Hasta.- Con los cuales podremos establecer un margen imprimiéndose únicamente los códigos que se encuentren entre dicho margen. Ej. Con (Desde el artículo nº - Hasta el artículo nº) estableceremos

un margen con el que filtraremos para el informe los artículos cuyo código esté entre dicho margen.

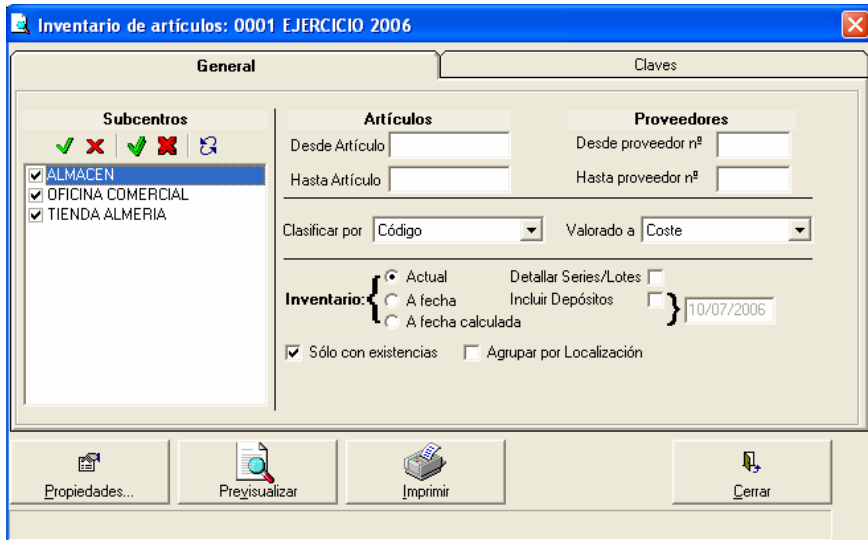


Figura 16.1.1 Inventario de Artículos Pestaña General

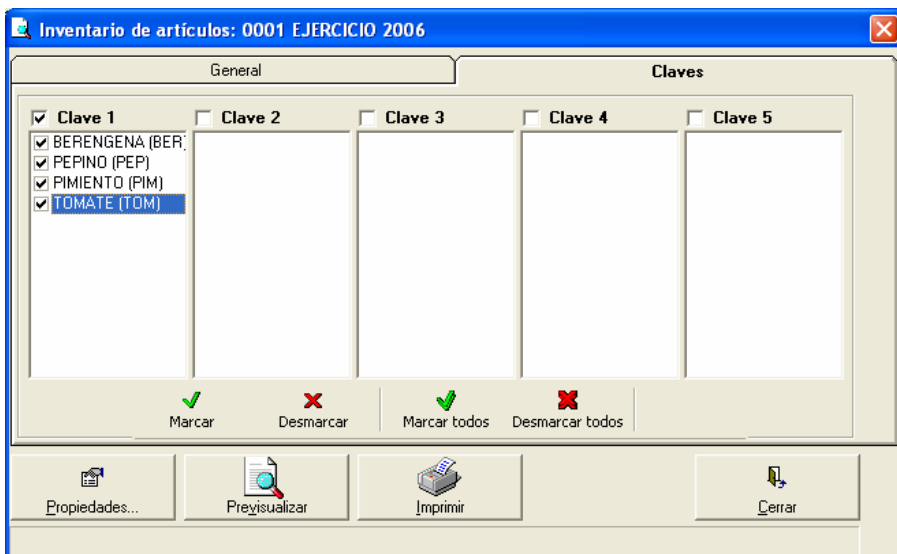


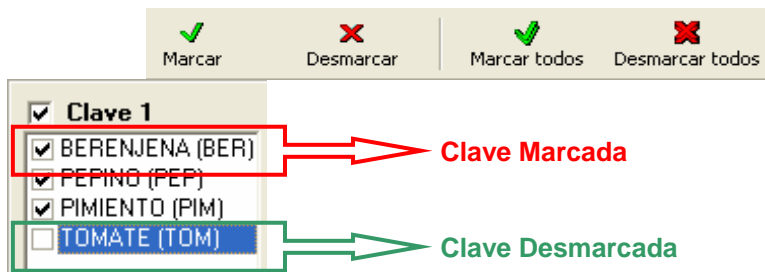
Figura 16.1.2 Inventario de Artículos Pestaña Claves

Botones Si/No.- Con los que indicaremos si se realiza o no una determinada acción en el informe. Ej. Con (Sólo con existencias) podremos determinar si queremos que se impriman sólo los artículos de los que tenemos existencias o todos.

Grupo de Opciones.- Con los cuales se presentan un conjunto de opciones alternativas algunas de la cuales pueden tener asociado un valor para el informe. Ej. Con (Actual o A fecha) podremos elegir si en el informe se mostrará la fecha actual o la fecha que le indiquemos en la otra opción.

Cuadros de Lista.- Presentarán una lista de valores de la cual tendremos que seleccionar uno indicando de esta forma una determinada condición para el listado. Este tipo de parámetros se suele utilizar por ejemplo para indicarle el dato por el que ordenaremos el listado.

Selección de Claves.- Este tipo de parámetros irán asociados a aquellos informes en los que intervengan datos de la gestión que tengan asociadas claves. Ej. En el formulario del ejemplo intervienen los artículos y cada artículo puede tener asociados cinco grupos de claves que son los que en dicho formulario aparecen. En cada agrupación de claves aparecerá una relación de todas las claves definidas pudiendo marcar o no las deseadas filtrando de esta forma los artículos cuyas claves hayamos marcado. Para marcar o desmarcar claves podremos utilizar el ratón haciendo clic sobre la clave o los botones de:



Otros Parámetros.- También pueden aparecer en los informes otro tipo de parámetros por los cuales filtrar cuyo funcionamiento es igual que la selección de claves vista en el párrafo anterior. Por ejemplo, el formulario de informe de albaranes nos permitirá filtrar albaranes que haya gestionado un determinado Agente y que se haya facturado con una determinada Serie o Forma de Pago.

16.2 Propiedades de los informes.

Para cambiar las propiedades de los objetos de textos modificables de un informe utilizaremos el botón propiedades asociado al formulario de inicio del informe y accederemos de esta forma a un formulario como el mostrado en la *Figura 16.2.1* en el que podremos cambiar dichas propiedades.

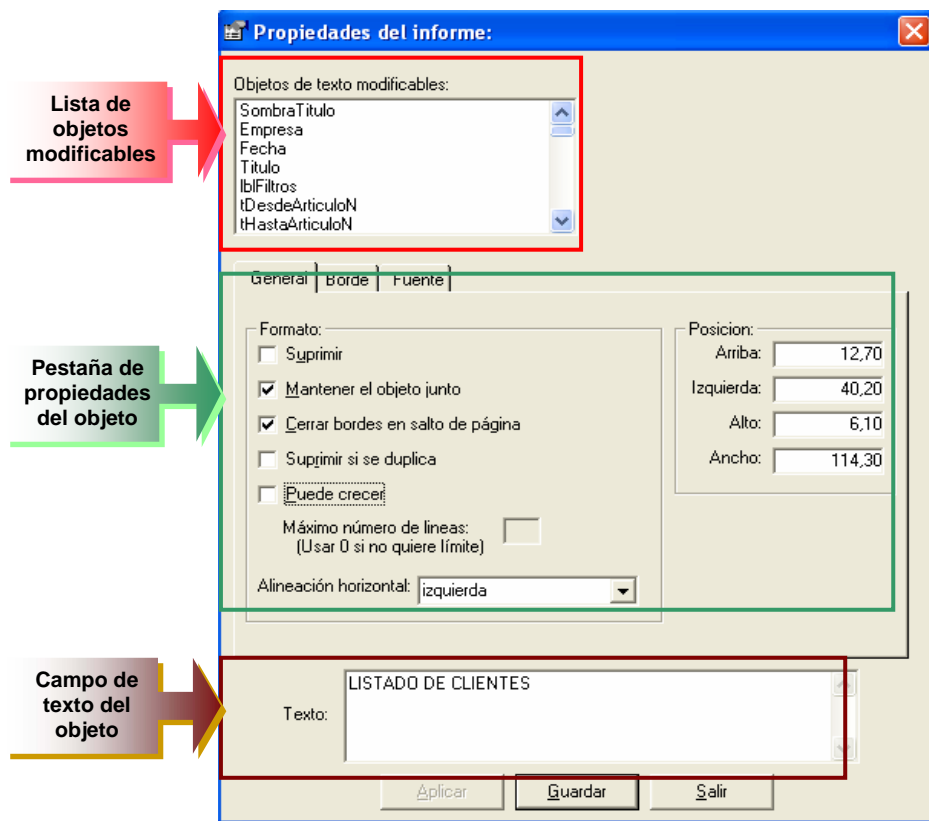


Figura 16.2 Propiedades del Informe

En el formulario de la figura anterior aparecen una serie de zonas recuadradas que corresponden a la lista de objetos modificables, una serie de pestañas en las cuales aparecen las propiedades del objeto seleccionado en la lista y por último un campo en el que aparece el texto asociado al objeto.

La descripción de las zonas anteriormente comentadas es la siguiente:

Lista de objetos modificables.- De la cual seleccionaremos el objeto cuyas propiedades queramos modificar.

Pestañas de propiedades del objeto.- En las cuales tenemos una serie de campos en los que se almacenan las propiedades del objeto.

General.- En ella podremos modificar opciones de formato del recuadro de texto correspondiente al objeto seleccionado así como la posición en la que aparecerá este recuadro en el informe respecto a los márgenes.

Borde.- En ella podremos modificar las propiedades del borde del recuadro y sus colores.

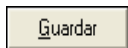
Fuente.- En ella podremos modificar las propiedades correspondientes al tipo de letra, el estilo y el tamaño del texto que aparecerá en el recuadro del objeto.

Campo de texto del recuadro.- En el podremos modificar el texto que aparecerá en el recuadro.

Una vez modificadas las propiedades de un determinado objeto de texto, asociado al formulario de la *Figura 16.2* tendremos una serie de botones que nos permitirán:



Aplicar los cambios realizados en el formulario para la impresión actual del informe. Dichos cambios no se perderán cuando salgamos del formulario inicial del informe.



Aplicar igualmente los cambios realizados pero a diferencia del anterior dichos cambios se mantendrán para posteriores impresiones del informe.



Salir del formulario de propiedades del informe.

16.3 Previsualización de informes.

Para previsualizar un informe utilizaremos el botón previsualizar asociado al formulario de inicio del informe. Accederemos de esta forma a un formulario como el mostrado en la *Figura 16.3* en el que podremos observar el resultado del informe por pantalla y realizar sobre él una serie de acciones como posteriormente veremos.

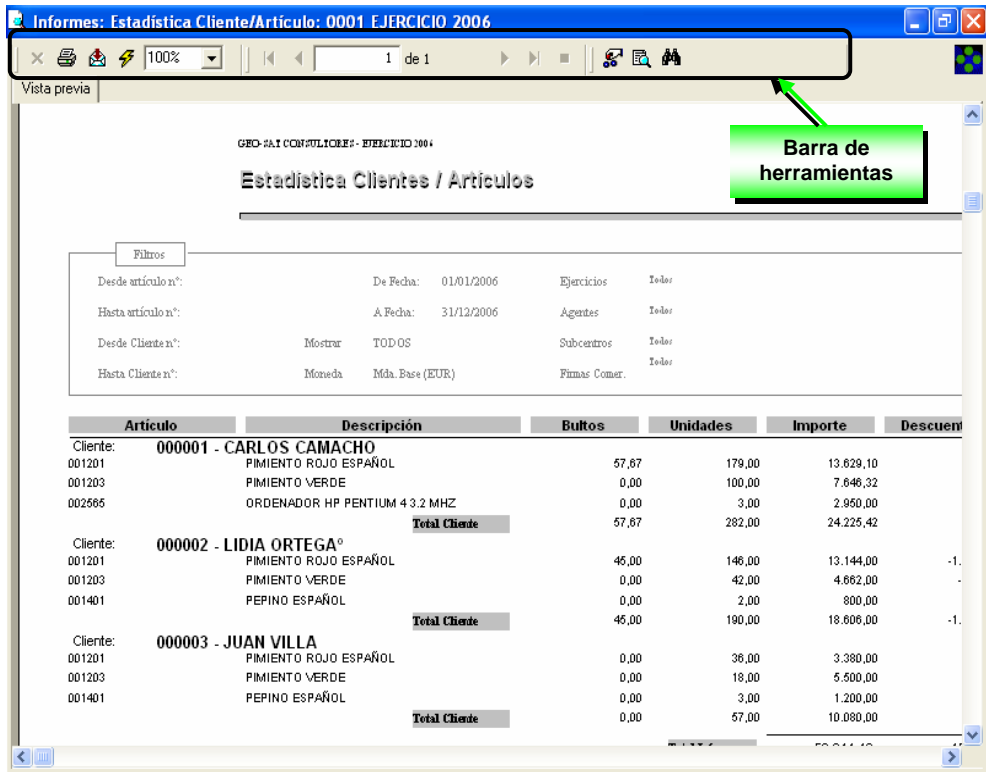




Figura 16.3 Previsualización del Informe


Como podemos observar en la figura anterior, en el formulario vista previa del informe tenemos que distinguir dos zonas que aparecen recuadradas:


- **Zona vista previa.**- En la que aparece el resultado del informe y asociado a esta tenemos dos barras de desplazamiento, una horizontal y otra vertical que nos permitirán desplazarnos por la página actual del informe pudiendo de esta forma observar toda la página si el ancho de la ventana no lo permite.
- **Barra de herramientas.**- Asociado al formulario vista previa tendremos una barra de herramientas con una serie de botones y campos que nos permitirán:

- ✘ Cerrar la vista actual

 Ir a la primera página del informe.

 Ir a página anterior del informe.


 Ir a la siguiente página del informe.

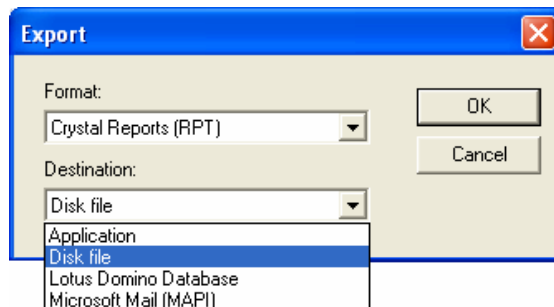
 Ir a la última página del informe.


 Detener la impresión de un informe.

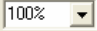
Ir a la página indicada del informe. También muestra la página actual.

 Lanzar un informe por impresora.


 Exportar el informe. Cuando pulsamos el botón exportar informe, nos aparece una ventana como la mostrada en la figura siguiente en la que podremos seleccionar el formato en el que exportaremos el informe y el destino del mismo. Como podemos observar en la misma figura, el destino puede ser a disco, en cuyo caso se nos solicitará el nombre del fichero y su ubicación o enviarlo por correo electrónico.

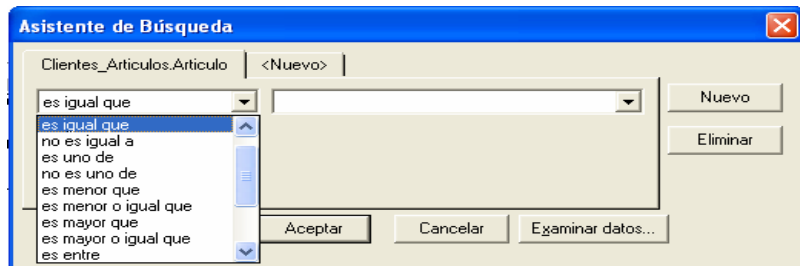


 Actualizar el informe. Este botón se puede utilizar en el caso de que tengamos en pantalla un informe determinado como por ejemplo el de artículos, y desde otro terminal se ha dado de alta un nuevo artículo, si deseamos ver los artículos será suficiente con pulsar este botón y no cerrar y volver a emitir dicho informe.

 Cambiar el tamaño de previsualización del informe. También muestra el tamaño actual.

 Buscar un texto dentro de la previsualización.

 Asistente de búsquedas el cual permite realizar búsquedas avanzadas realizando filtros por campos y en los que se determinan criterios de búsqueda.



Al definir el campo por el cual se quiere filtrar la información nos aparece una lista desplegable de donde podremos seleccionar uno de los criterios de búsqueda y luego introducir los datos que se deben buscar.

16.4 Informes.

Zahen Gestión Comercial dispone de multitud de informes, que permiten analizar la información disponible de la empresa.

Los informes disponibles son los siguientes (están accesibles en el menú principal en la opción **Informes**):

Informes:

Artículos Listado de artículos de la gestión junto con su proveedor habitual. Posibilidad de filtro por código de artículo, proveedor o claves y distintos criterios de ordenación. Posibilidad de clasificación por familia, subfamilia, descripción, referencia,...

Inventario Listado de artículos de la gestión que nos presenta un stock valorado a la fecha de emisión del informe o a una

determinada. Las posibilidades en cuanto a filtrado y ordenación son las mismas que las del informe de artículos. Además podemos sacar sólo aquellos que tienen existencias, o agrupar por localización. También tenemos la posibilidad de sacarlo valorado a coste, neto compra o tarifa proveedor. Incluso podemos detallar las series y lotes.

- Tarifas** Listado de precios de los artículos de la gestión a una determinada tarifa. Posibilidad de ordenación y filtro, además podemos clasificarla por familia, subfamilia, etc.. incluso podremos presentarlo en moneda alternativa.
- Artículos/Agente** Listado que nos presenta una estadística de ventas de artículos/agente agrupada por artículos. Dicha estadística podríamos limitarla a un determinado ejercicio, agente o subcentro así como para un determinado margen de artículos, clientes o de fechas. Igualmente podríamos limitar la estadística de ventas a albaranes no facturados, facturados o a todos.
- Agentes/Artículos** Listado que nos presenta una estadística de ventas de artículos/agentes agrupada por agentes y con el detalle por artículo. Dicha estadística podríamos limitarla a un determinado ejercicio, agente o subcentro así como para un determinado margen de artículos, clientes o de fechas. Igualmente podríamos limitar la estadística de ventas a albaranes no facturados, facturados o a todos.
- Clientes/Artículos** Con este listado podremos obtener estadísticas de venta de artículos/clientes agrupada por clientes y con el detalle por artículo. Criterios de filtro iguales a la estadística agentes/artículos.
- Artículos/Clientes** Con este listado podremos obtener estadísticas de venta de artículos/clientes agrupada por artículos y con el detalle por cliente. Criterios de filtro iguales a la estadísticas agentes/artículos.
- Disponibilidad** Este es un listado donde podremos visualizar las existencias que hay de un artículo, además de los datos de stock que hemos definido para cada artículo. Hay una serie de filtros y opciones para poder restringir la visualización.

Consumos	Listado de consumos realizados en la aplicación. Podemos sacar el informe con o sin líneas, valorado y presentarlo en moneda alternativa.
Trasposos	Listado de trasposos que se han hecho, podemos restringir los trasposos, indicando desde que número hasta que número podemos realizar el traspaso, también por subcentros y también podemos sacarlo valorado, con líneas y presentarlo en moneda alternativa
Extracto	Con este listado podemos sacar un extracto con los movimientos que se han hecho del artículo o artículos que se seleccionen. Se puede restringir los subcentros y la fecha.
Formas de Pago	Listado de las formas de pago definidas en la gestión junto con el detalle de su fraccionamiento, estado y tipos de documentos soportados.
Caja	Listado con todos los movimientos que se han hecho de una caja, tanto cobros como pagos. El listado se saca por fechas, por cajas y turnos, además tenemos la posibilidad de presentarlo en moneda alternativa.
Clientes/Cientes	Listado de clientes de la gestión con la posibilidad del detalle de subclientes. Posibilidad de filtro por código de clientes, claves y clientes de una determinada zona o todas. Igualmente podremos obtener un listado solo con los clientes que han sido dados de baja en la gestión.
Clientes/Facturas	Listado de facturas por cliente, en el que visualizaremos las facturas que se han hecho al cliente o clientes que seleccionemos. Podemos restringir la visualización por series, ejercicio, o formas de pago, además podemos presentarlo en moneda alternativa. En este listado podemos ver el total de la factura, el tipo de iva, la base imponible y el total de iva
Clientes/Pedidos	Listado de pedidos por cliente, exactamente igual que el anterior pero de pedidos.
Clientes/Ptos.	Listado de presupuestos de cliente, donde podremos visualizar los presupuestos que se le han hecho a un cliente o varios.

Deudas de clientes	Listado donde podremos visualizar el estado de la deuda de un cliente, podremos ver el importe total de la deuda, el cobrado y el pendiente, además del agente asignado para el cobro.
Proveedores	Listado de proveedores de la gestión con la posibilidad del detalle de subproveedores. Posibilidad de filtro por código de proveedor, claves y clientes de un determinado agente. Igualmente podremos obtener un listado solo con los proveedores que han sido baja en la gestión.
Prvs./Facturas Prv.	Listado de facturas emitidas por proveedor.
Prvs./Pedidos Prv.	Listado de pedidos realizados a los proveedores.
Prvs./Arts/Prvs	Listado de artículos por proveedor, con las unidades que se han comprado por proveedor, el importe y demás datos correspondientes a importes como dto.,etc., organizado por artículo.
Prvs./Prvs./Arts	Igual que el anterior pero organizado por proveedor.
Prvs./Acreedores	Listado de los acreedores que tenemos en la gestión comercial con su código, nombre y nombre comercial, posibilidad de ordenación por distintos criterios.
Prvs./Entradas	Listado de entradas por proveedor que se han hecho en la gestión comercial. Se puede visualizar el documento (número que compone la aplicación con el ejercicio, la serie y el número de entrada), visualizamos el proveedor al que se ha hecho la entrada y datos de la entrada como forma de pago, base y total factura. Posibilidad de filtros por entradas, proveedores y fechas.
Repartidores	Listado de repartidores con los datos de éstos, que se han introducido en la gestión comercial.
Comisiones Agentes	Listado de las ventas que ha hecho cada agente agrupado por cliente, en el que además se puede visualizar las distintas comisiones de cada agente. En el listado se ha de poner una fecha de informe, puesto que ha de visualizarse a una fecha, posibilidad de filtrado por facturas, agentes y fechas.

ABC/Artículos Listado de artículos en el que podemos visualizar datos del artículo como bruto, dto, neto, rappel, etc...

ABC/Clientes Listado de clientes en el que podemos visualizar el bruto que se le ha vendido al cliente, descuentos aplicados, neto, etc.

ABC/Proveedores Igual que el de clientes pero con los proveedores



ATENCIÓN: Todos los informes proporcionan información correspondiente a la instancia activa.